



INFORME DE COYUNTURA

LA CIUDAD EN DEUDA

2019

Inés ALBERGUCCI

Una Ciudad, dos realidades.

Segundo Informe de monitoreo de datos
socio-económicos de la Ciudad de Buenos
Aires. Febrero 2019

Agustín MARIO

Pobreza extrema y desigualdad
en la Ciudad de Buenos Aires
2015-2018

Una ciudad rica para pocos.

Los datos son contundentes, en tres años la ciudad tiene casi 100 mil personas más en condición de indigencia que no llegan a cubrir sus necesidades alimentarias básicas y por ende experimentan todo tipo de privaciones en materia de salud, hábitat y educación.

Dado que el crecimiento vegetativo de la ciudad es casi nulo en ese periodo, debemos asumir que este aumento de la indigencia y la pobreza en la CABA se explica por efecto de las políticas recesivas tanto del gobierno nacional, como por la falta de políticas pro cíclicas (anti crisis) por parte del gobierno de la jurisdicción más rica del país.

Hoy el gobierno de la CABA lleva adelante una agenda que desconoce el aumento de la demanda social a causa del empobrecimiento de su población. Las prestaciones asistenciales no están creciendo en relación al aumento de la demanda, por el contrario hay retracción y escases de insumos básicos en hospitales y centros comunitarios. La ciudad en su conjunto experimenta una agenda centrada en su transformación física, más parecida a un mega plan de negocios que a un proceso de planificación socio urbano orientado a superar problemas históricos como las desigualdades norte sur y la falta de escuelas iniciales, entre otros.

En esta oportunidad el **Centro de Estudios de Ciudad (CEC.Sociales/FACSS/UBA)**, acorde con sus objetivos de producir insumos útiles para el diseño y evaluación de las políticas urbanas, presenta este nuevo dossier sobre la CABA. El informe de **Inés Albergucci** da continuidad a la serie iniciada el año pasado, que resultó un aporte para el trabajo en aulas, sindicatos y espacios políticos donde se debate sobre la ciudad, sus problemas y posibles soluciones.

El informe de **Agustín Mario** pone foco en el dramático crecimiento de la pobreza y la indigencia, recupera una línea histórica para los que quieran hacer seguimiento de ese tópico y pone foco en el impacto de esta condición en grupos particularmente vulnerable como son los adolescentes y los jóvenes.

Hacemos este informe, porque el caso de CABA es emblemático, ya que es el único distrito que por sus recursos podría poner en práctica la meta de "Pobreza 0" y sin embargo a la profundización de desigualdades históricas, ahora también se suma el aumento exponencial de la pobreza.

Desde el CEC. Sociales esperamos que este nuevo dossier, sea un aporte para comparar y seguir pensando en cómo se procesa la cuestión social en las grandes ciudades y que pasa cuando los gobiernos no le atribuyen poder redistributivo a las políticas públicas, particularmente en contextos económicos de ajuste estructural como el que estamos viviendo en Argentina.



Adriana CLEMENTE

Directora

CEC.Sociales (FCSs/UBA)

UNA CIUDAD, DOS REALIDADES. Segundo Informe de monitoreo de Datos socio-económicos de la Ciudad de Buenos Aires, febrero 2019.

Inés Albergucci. Lic. En Trabajo Social, Docente de la FCSs/UBA, Miembro investigadora CEC (FSOC-UBA).

En un primer informe que realizamos el año pasado detectamos algunos indicadores que demuestran una configuración territorial desigual de la Ciudad de Buenos Aires. Así, observamos que las familias del sur tienen peores condiciones de salud, de ingreso, empleo y vivienda; lo que se traduce en una mayor mortalidad infantil, mayores niveles de desocupación y de condiciones de hacinamiento. Estos indicadores se explican por la desigual expresión que tienen los servicios de salud, de educación, las oportunidades y calidad del empleo, según las características de las diferentes zonas de la ciudad.

Como en el 2018, tomamos como principal fuente los datos oficiales disponibles por la Dirección General de Estadísticas y Censos de la Ciudad (DGEyC). En cuanto a la delimitación por zonas, se utiliza la misma que la DGEyC, la que a partir de un conjunto de indicadores referidos a diferentes dimensiones de las condiciones de vida de la población (entre otros, pobreza, actividad económica, características demográficas, educación, salud, riesgos de la población menor de un año), delimita la Ciudad en tres conglomerados:

a) La Zona Norte (integrada por las Comunas 2, 13 y 14), que se caracteriza por exhibir: mejores ingresos per cápita familiar; bajos porcentajes de hogares con hacinamiento y de población sin cobertura de salud; baja proporción de hogares con ingresos menores a la canasta total; altos porcentajes de población adulta con educación secundaria completa; y elevadas tasas de escolarización del nivel secundario.

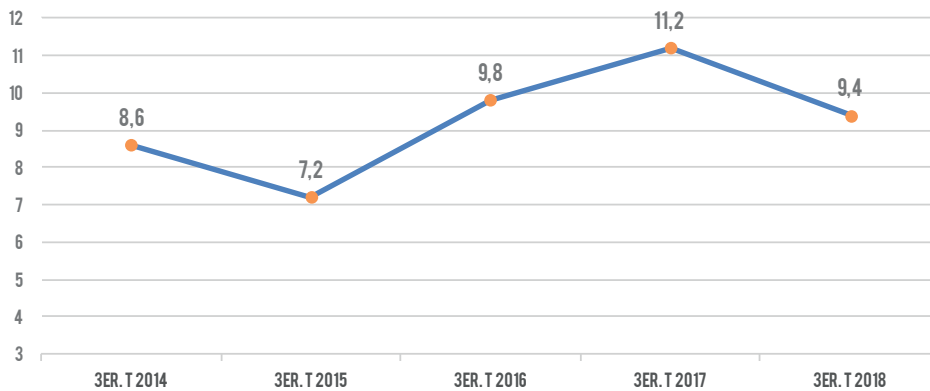
b) La Zona Sur (Comunas 4, 8, 9 y 10), que presenta: menores ingresos per cápita familiar y elevado peso de hogares con ingresos menores a la canasta básica total; altos porcentajes de hogares con hacinamiento; menor cobertura de salud; elevada proporción de población adulta sin secundario completo; y tasas de escolarización del nivel secundario más bajas.

c) La Zona Centro (Comunas 1, 3, 5, 6, 7, 11, 12 y 15), que, de acuerdo con los indicadores mencionados, se ubica en una posición intermedia respecto de las anteriores. Asimismo, se debe destacar que esta zonificación, basada en el perfil socioeconómico y demográfico de la población, dio como resultado tres conglomerados muy dispares en cuanto a la cantidad de comunas que comprenden, a la superficie que ocupan y al porcentaje de población que albergan. Al respecto, la Zona Centro se distancia claramente de las restantes dado que agrupa a ocho de las 15 comunas, abarca el 46% del territorio y concentra el 53% del total de habitantes de la Ciudad.

Datos sobre el mercado de trabajo en la Ciudad de Buenos Aires.

La tasa de desocupación en la Ciudad de Buenos Aires, al 3er trimestre de 2018, último dato disponible, alcanza un 9,4%, disminuyendo un punto respecto del trimestre anterior que había llegado a un 10,3%, pero aumentando tres puntos más que el comienzo de la gestión de Horacio Rodríguez Larreta. Si se comparan los 3 terceros trimestres, se observa que desde 2015 al 2018 aumenta la desocupación de modo constante.

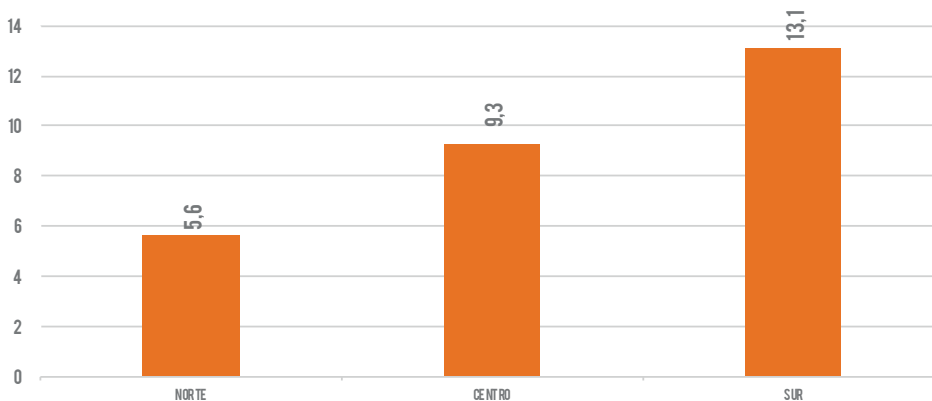
GRÁFICO 1. Tasas de Desocupación 3ros. Trimestres 2014 - 2018



Elaboración propia en base a datos de la Dirección General de Estadísticas y Censos de la Ciudad

Asimismo, en línea con el análisis de la distribución territorial que tienen los principales problemas socioeconómicos en la Ciudad, la tasa de desocupación en el sur de la Ciudad para el 3er trimestre del 2018 representa casi un 134% más que en la zona norte. Si bien, se trata de encuestas diferentes y los datos no pueden ser comparables, el 13,1% de desocupación en el sur es más que la media nacional.

GRÁFICO 2. Tasas de Desocupación por Zona 3er. Trimestre 2018.

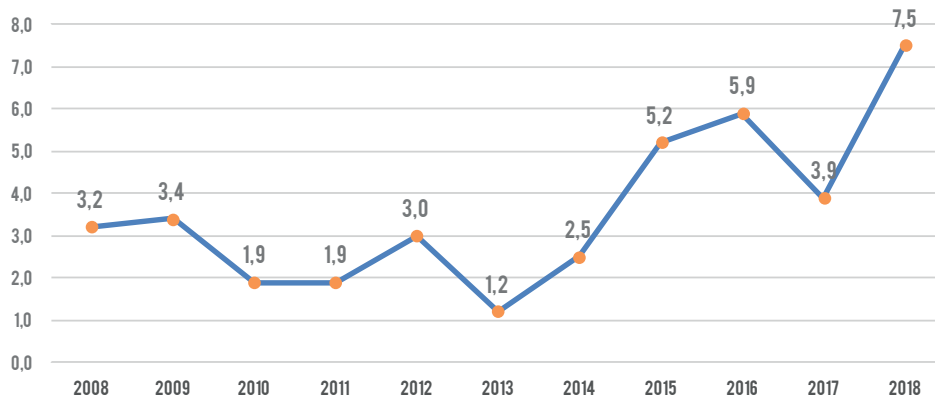


Elaboración propia en base a datos de la Dirección General de Estadísticas y Censos de la Ciudad

A continuación (gráfico 3) se puede visualizar que la diferencia de la tasa de desocupación entre el norte y el sur en la serie 2008 al 3er trimestre de 2018, último dato disponible, muestra que las tasas de desocupación comparadas entre la zona norte y sur, a partir del año 2015 supera los 5 puntos, alcanzando su punto más alto en el 3er trimestre de 2018, a excepción del año 2017. Esto significa que para el 3er trimestre de 2'18, según la ETOI (En-

cuenta Trimestral de Ocupación e Ingresos) el sur de la Ciudad de Buenos Aires tiene 32.508 desocupados más que el norte. En toda la serie se visualiza una diferencia sustantiva entre zonas, a excepción del año 2013 lo que se explica por un año en el que la tasa de desocupación fue la menor de la serie, siendo del 5.6% en toda la Ciudad.

GRÁFICO 3. Diferencia de Tasas de Desocupación Norte Sur.

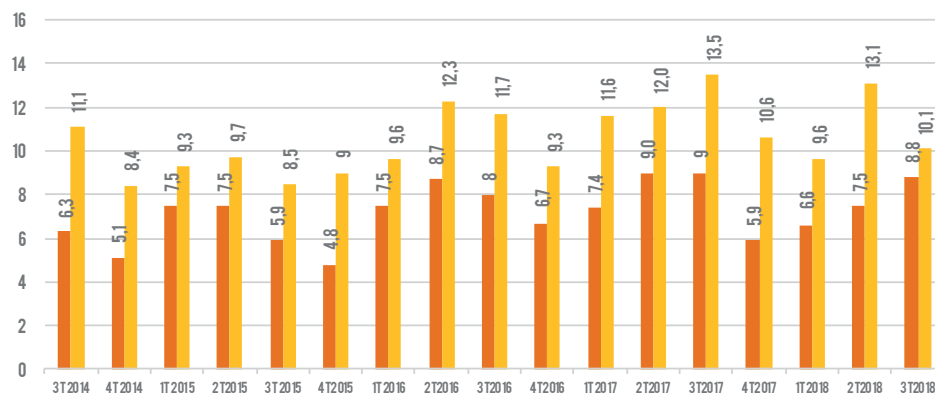


Elaboración propia en base a datos de la Dirección General de Estadísticas y Censos de la Ciudad, EAH. *Los datos para el 2018 corresponden al 3º trimestre, fuente de la Dirección General de Estadística y Censos (Ministerio de Economía y Finanzas GCBA), ETOI.

La desocupación afecta más a las mujeres

Para el 3er trimestre de 2018 la desocupación es del 10,1% para las mujeres, dos puntos más que la desocupación para los varones. Esta cifra acompaña la media nacional que es de 10,2% según las últimas cifras publicadas por el INDEC

GRÁFICO 4. Tasa de Desocupación según sexo 3er. Trimestre 2014 - 2018.



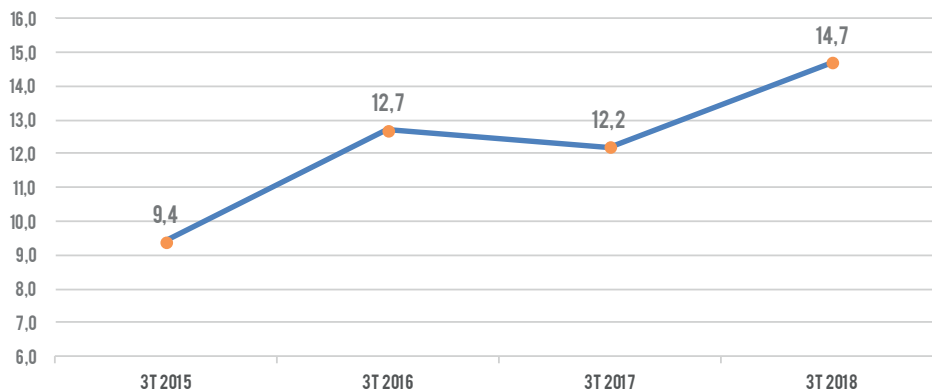
Elaboración propia en base a datos de la Dirección General de Estadísticas y Censos de la Ciudad

Pobreza e indigencia.

Se mantiene en dos dígitos el porcentaje de hogares en situación de pobreza (Gráfico 6). Al 3er trimestre del 2018 hay un 14,7% de hogares pobres en la Ciudad, siendo la cifra más alta desde el año 2015.

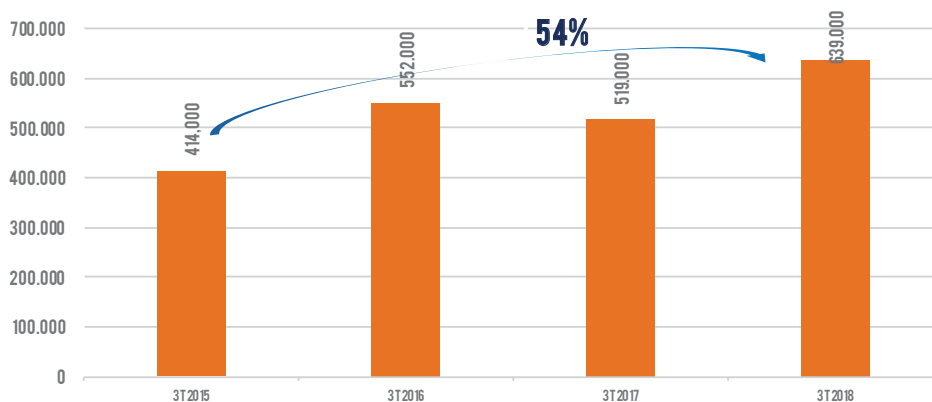
Para el mes de enero de 2018, una familia tipo (pareja, ambos económicamente activos, propietarios y dos hijos) necesita \$12.721,73 para no ser indigente y \$ 25.794,11 para no ser pobre. Según los datos de la Dirección General de Estadística y Censos en la Ciudad, el aumento de precio alcanzó un 3,8%, un índice aún mayor que la inflación a nivel nacional, y un 48,6% en la variación interanual.

GRÁFICO 5. Porcentaje de hogares en situación de pobreza



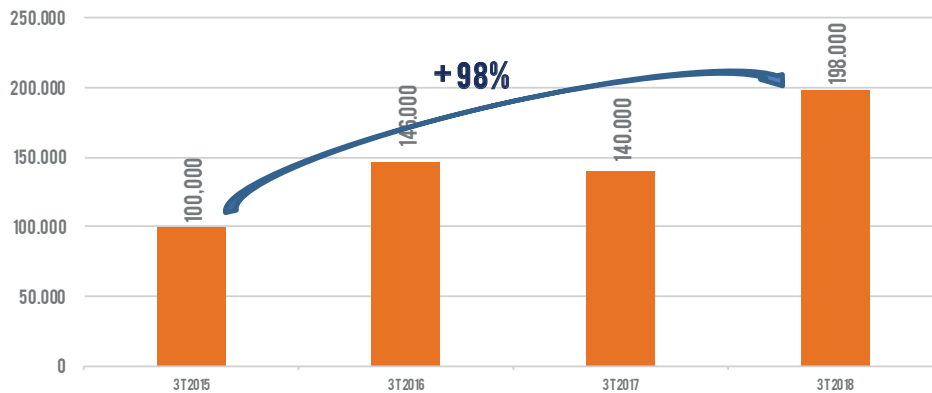
Elaboración propia en base a datos de la Dirección General de Estadísticas y Censos de la Ciudad

GRÁFICO 6. Personas en situación de pobreza



Elaboración propia en base a datos de la Dirección General de Estadísticas y Censos de la Ciudad

Gráfico 7. Personas en situación de indigencia.



Elaboración propia en base a datos de la Dirección General de Estadísticas y Censos de la Ciudad

En la Ciudad, al 3er trimestre de 2018 el porcentaje de hogares en situación de pobreza alcanzó el 14,7% de los hogares, alcanzando los dos dígitos y superando el 9,4% del mismo trimestre de 2015 (Gráfico 5). Esto significa que hay 225.000 pobres más que en el mismo período del año, es decir, antes de la asunción de Mauricio Macri al frente del Poder Ejecutivo y de Rodríguez Larreta en la Ciudad (Gráfico 6). El porcentaje de personas en situación de pobreza es de un 20,9%, lo que representa más de siete puntos porcentuales en tres años, esto significa que uno de cada cinco personas en la Ciudad, es pobre.

En los últimos tres años, se destaca un aumento sostenido de los indicadores de pobreza e indigencia, hoy hay un 54% más de personas en situación de pobreza y un 98% de personas en situación de indigencia que al tercer trimestre de 2015, tendencia que no parece tener modificaciones a la luz de los aumentos de precios en particular de la canasta básica alimentaria, tarifas y transporte.

En cuanto a la indigencia, los hogares cuyos ingresos mensuales no alcanzan a cubrir la Canasta Básica Alimentaria (CBA - Línea de indigencia), la comparación del 3er trimestre de cada año, arroja que desde el 2015 se registraron 100 mil indigentes, en 2016 146 mil, en 2017 llegaron a 140 mil y para el 2018 la cifra ya trepó a 198 mil (Gráfico 7). Es decir que la indigencia se duplicó.

Salud y educación.

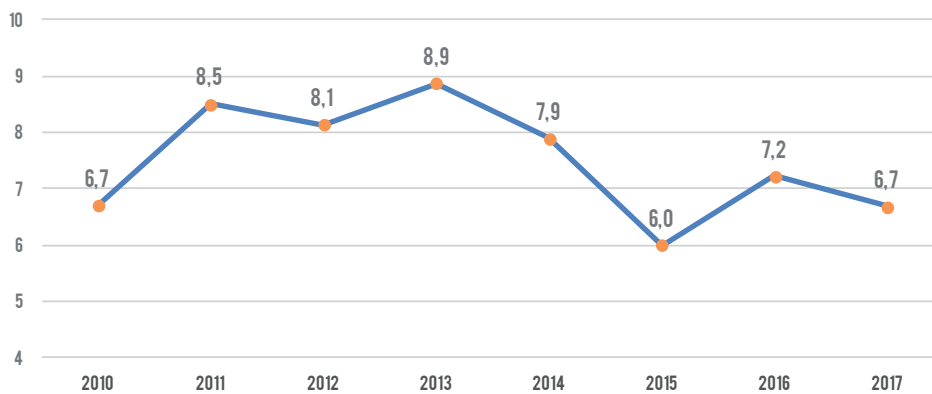
En relación con los indicadores de salud, se anunció una disminución en la tasa de mortalidad infantil para el 2017, la cual alcanza un 6,7% lo que representa una disminución respecto del año 2016, pero aún se sostiene índices similares al 2010.

Por otro lado, sigue la diferencia entre zonas, aunque disminuye respecto de la zona sur. Centro y Sur tienen valores aproximados, en un 50% más que en el norte. Mientras en el Norte hay una tasa del 4.7% de mortalidad infantil para el 2017, mientras que el Centro y el Sur es del 7%.

En el Gráfico 8 se observa que la tasa de mortalidad infantil en el año 2017 ha crecido en las Comunas 6, 10, 11, 13, 14 y 15. Salvo la 10 que corresponde a la zona sur, el resto de las comunas corresponden a la zona centro y norte, lo que explica que se disminuya la diferencia entre zonas, aunque hay que señalar la preocupación por el crecimiento exponencial de dicha tasa en comunas en las que antes el problema no era tan significativo, en particular las que pertenecen a la zona centro, cuyos indicadores socioeconómicos en general vienen mostrando desmejoras.

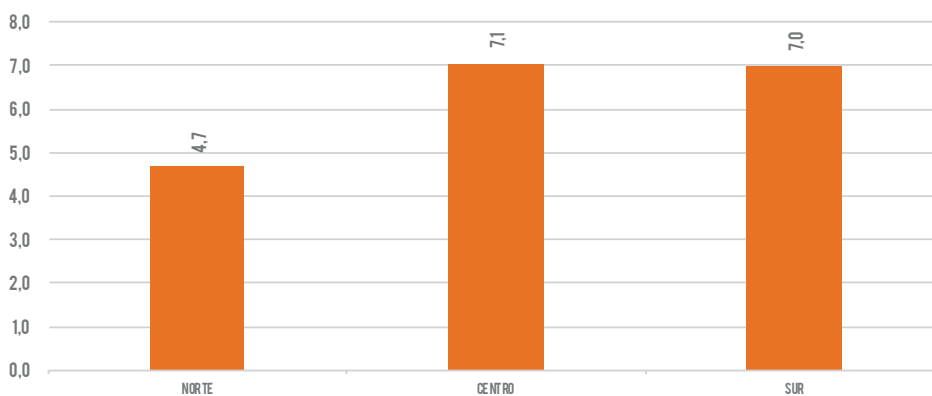
Otro dato que da cuenta de las condiciones diferenciales de vida refiere a la edad promedio de fallecimiento. Así, hacia el año 2017 en el norte los varones viven hasta 76 años promedio, mientras que en el sur hasta los 71. La diferencia se mantiene para el caso de las mujeres, en el norte viven hasta los 82 años mientras que en el sur hasta los 78.

Gráfico 8. Tasa de mortalidad infantil en la ciudad 2010 - 2017.



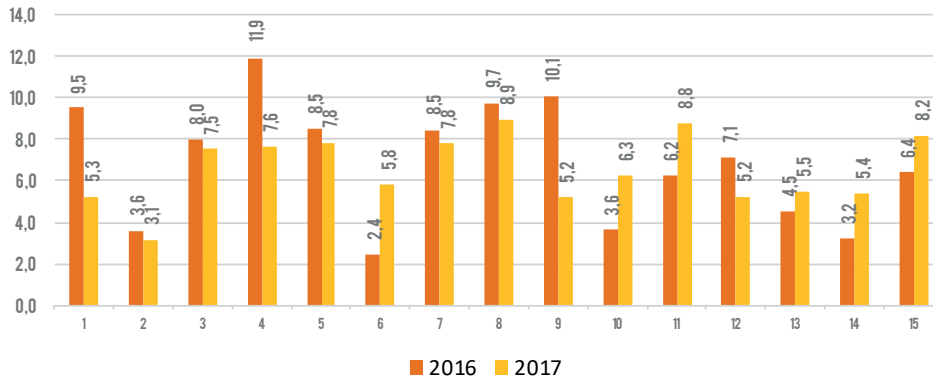
Elaboración propia en base a datos de la Dirección General de Estadísticas y Censos de la Ciudad

Gráfico 9. Tasa de mortalidad infantil según zona 2017.



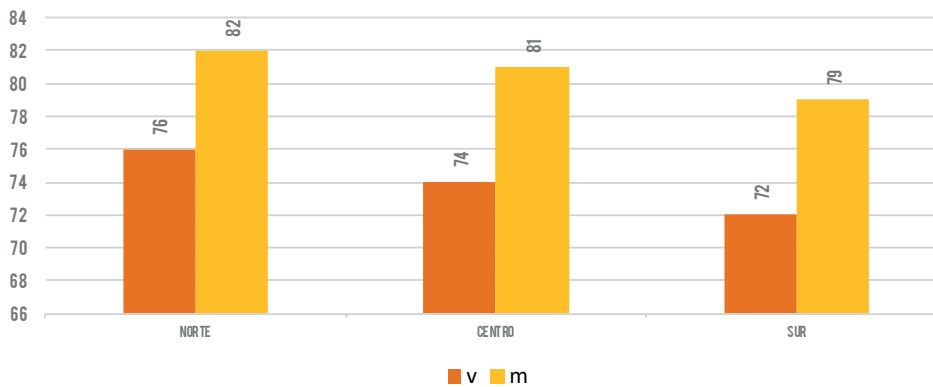
Elaboración propia en base a datos de la Dirección General de Estadísticas y Censos de la Ciudad

Gráfico 10. Tasa de mortalidad infantil por comuna 2016 - 2017.



Elaboración propia en base a datos de la Dirección General de Estadísticas y Censos de la Ciudad

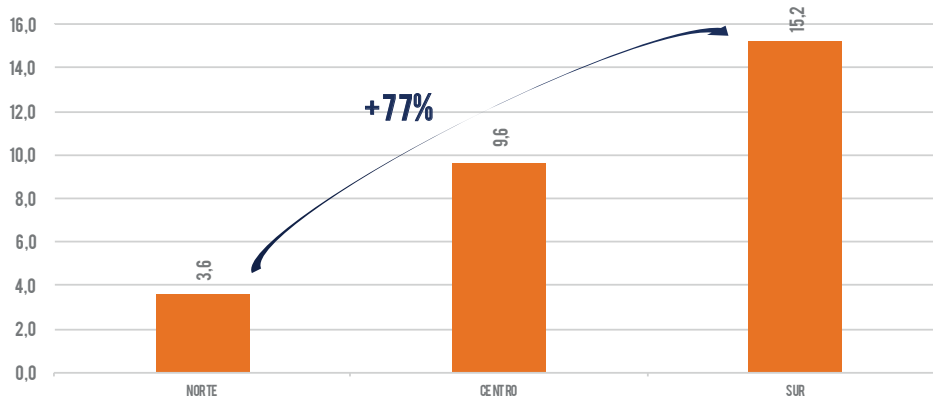
Gráfico 11. Edad promedio al fallecimiento por sexo según comuna. Año 2017.



Elaboración propia en base a datos de la Dirección General de Estadísticas y Censos de la Ciudad

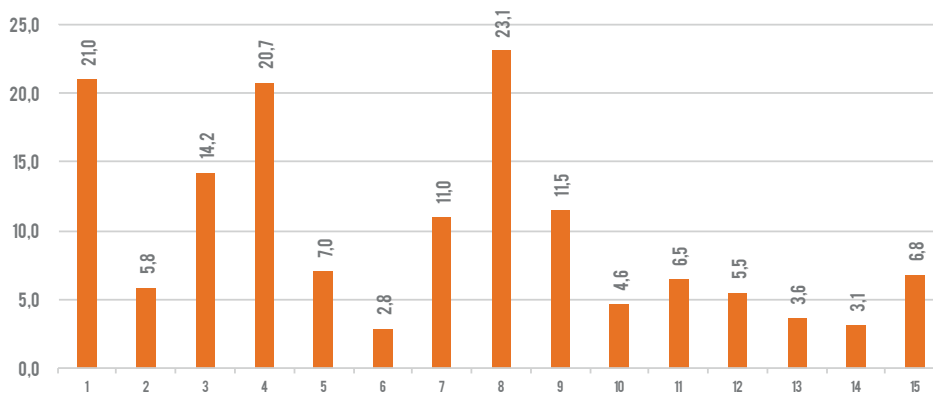
En cuanto a condiciones habitacionales, el sur tiene la situación de hacinamiento más desfavorable, alcanzando un 15.2% de hogares, lo que representa un 77% más que en el norte, que tiene un 3.5% de hogares en situación de hacinamiento (Gráfico 12). Si se mira dicho indicador por zona, son las Comunas 1, 4 y 8 las más desfavorecidas, representando un 21%, 20.7% y 23.1% respectivamente (Ver gráfico 13).

Gráfico 12. Distribución porcentual de los hogares por condición y situación de hacinamiento Según zona. CABA 2017.



Elaboración propia en base a datos de la Dirección General de Estadísticas y Censos de la Ciudad

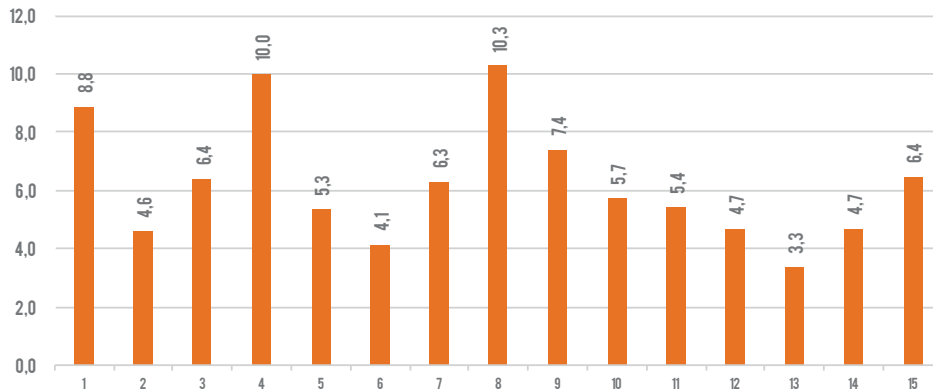
GRÁFICO 13. Porcentaje de hogares hacinados por comuna. CABA. 2006 - 2017.



Elaboración propia en base a datos de la Dirección General de Estadísticas y Censos de la Ciudad

En materia educativa, el porcentaje de alumnos con sobreedad para el nivel primario es del 10,3% en la Comuna 8, mientras que en la Comuna 13, los barrios de Núñez, Belgrano y Colegiales es de 3,3%. En el nivel secundario, las Comunas 4 y 8 presentan una tasa de sobreedad 39%, muy por encima de la media de la Ciudad que es de 26.9%

GRÁFICO 14. Porcentaje de alumnos con sobriedad por sector de gestión y comuna. CABA 2017



Elaboración propia en base a datos de la Dirección General de Estadísticas y Censos de la Ciudad

La Comuna 8, expresión de una Ciudad desigual.

La comuna 8 es la que abarca los barrios de Villa Soldati, Villa Riachuelo, Villa Lugano, y en la que vive alrededor del 7% de la población de la Ciudad, es decir, 225.607 personas.

En materia de ingresos, el ingreso medio de la población en la Comuna 8 es menos de la mitad que en la Comuna 14 y un 51% más bajo que en el total de la Ciudad para el año 2017. En la Comuna 8 el desempleo llega al 13,7%, muy por encima de la tasa de desocupación de la Ciudad (7%) e inclusive de toda la zona sur (9%) en el mismo período.

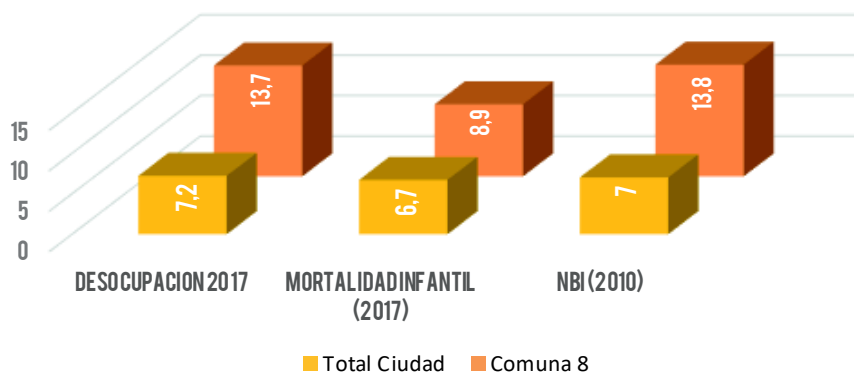
En la Comuna 8, 1 de cada 2 personas no están afiliadas a ningún sistema de salud, mientras que en la Comuna 14 (Palermo), 1 de cada 20 se encuentra en esa condición. A nivel de la Ciudad casi el 46% de la población sólo se atiende en el sistema de salud pública, y el 54% se encuentra afiliada a algún sistema de salud. Estos datos deben a su vez complementarse con la oferta del sistema de salud pública, así, en la Comuna 8 cuyos habitantes dependen mayormente del sistema público de salud, no hay un sólo Hospital Público, aunque sí hay alrededor de 10 CESAC (Centros de Salud y Acción Comunitaria).

La 8 es la comuna que registra niveles más altos de hogares con hacinamiento: aproximadamente 1 de cada 4 hogares vive en estas condiciones. Es más del doble de lo que sucede en toda la ciudad y casi 7 veces lo que sucede, por ejemplo, en la Comuna 13.

En promedio, las personas que viven en la Comuna 8 tienen 3 años menos de escolarización que la población total de la CABA y 5 años menos que las personas que viven en las Comunas 13 y 14.

En el siguiente gráfico se visualizan los datos referidos a mortalidad infantil y desocupación para el año 2017 según la Dirección de Estadísticas y Censos y los datos de hogares con necesidades básicas insatisfechas, según Censo de 2010 del INDEC, para la Comuna 8 en relación con el total Ciudad.

GRÁFICO 15. Desocupación, mortalidad infantil, hogares con NBI.



Elaboración propia en base a datos de la Dirección General de Estadísticas y Censos de la Ciudad y de Censo 2010 del INDEC.

A modo de cierre.

Con el presente informe quisimos actualizar algunos de los datos del trabajo previamente publicado¹ en los que mostramos diferentes indicadores socio-económicos, su distribución territorial según zonas o comunas que muestran apenas una fotografía de la desigualdad existente en la Ciudad de Buenos Aires y de algunas características de la pobreza urbana.

Decimos que los principales factores que incrementan la desigualdad social se asocian con la disparidad en los modos de participación en el mercado de trabajo, en el nivel educativo de las personas, en las condiciones de hacinamiento y de salud relacionadas con la mortalidad infantil, entre una serie de aspectos. Así es como, por ejemplo, la desocupación es un 134% más en el sur que en el norte, un 77% más de hacinamiento, un 50% más de mortalidad infantil en la relación norte-sur.

En cuanto a los indicadores de pobreza e indigencia, hoy la Ciudad tiene un 54% más de personas en situación de pobreza y un 98% de personas en situación de indigencia respecto del 3er trimestre de 2015, lo que revela un aumento sostenido en los últimos tres años.

Estos datos deben ser complementados a partir del trabajo de Agustín Mario, presente en esta publicación, que explica no sólo este aumento de la pobreza y la indigencia, sino fundamentalmente su profundización en la zona sur de la ciudad, paradójicamente la de mayor nivel de indigencia. Lo que explica un crecimiento en la desigual distribución del ingreso que tiene nuestra Ciudad, donde en 2015 el 10% más rico tenía un ingreso de 17 veces el del 10% más pobre y en 2018 dicha brecha se amplió a 25 veces.

Estos procesos se vuelven críticos y tienen un impacto directo y concreto sobre la vida de los habitantes de la Ciudad de Buenos, en particular sobre quienes viven en la zona sur. Históricamente las desigualdades socioeconómicas de la ciudad han marcado una diferenciación

1

<http://cec.sociales.uba.ar/wp-content/uploads/sites/15/2018/02/LA-CIUDAD-EN-DEUDA-Informe-CEC.-Sociales-2018.pdf>

espacial entre el sur y el norte, mostrando, hasta el día de hoy, dos realidades diferentes. El sur, y en particular la Comuna 8 sobre la que realizamos un apartado específico, ha sido el sector más desfavorable de la ciudad, en cuanto al acceso a la salud, educación, vivienda digna y un hábitat saludable, a pesar del crecimiento y desarrollo económico que ha tenido la ciudad. A modo de ejemplo, la población de la Comuna 8 es la que más utiliza el sistema público de salud, y sin embargo, no cuenta con ningún Hospital Público.

En una Ciudad con una considerable oferta de servicios públicos, con el presupuesto más alto por habitante, una capacidad de recaudación impositiva muy alta y cuyos principales indicadores socioeconómicos presentan, en general, un mejor comportamiento que en el resto del país; el aumento de la pobreza y la indigencia resulta una situación inaceptable que parece agravarse, haciendo una vez más ineludible la discusión sobre el desarrollo económico y la distribución del ingreso orientado por la lógica de la justicia social y el bienestar de las mayorías populares.

Pobreza extrema y desigualdad en la Ciudad de Buenos Aires (2015-2018)

Agustín Mario. Doctor en Ciencias Sociales, Investigador-docente DEYA-UNM y CEC (FSOC-UBA).

Introducción.

Objetivo: analizar la evolución de la pobreza por ingresos en la Ciudad de Buenos Aires desde 2015 hasta la actualidad.

Aporte: a) extensión del período de análisis; b) dimensiones adicionales de la pobreza (extrema) absoluta; c) indigencia por zona y edad; y, d) indicadores de pobreza relativa.

Datos y metodología.

ETOI (Encuesta Trimestral de Ocupación e Ingresos), elaborada por la Dirección General de Estadística y Censos del gobierno de la Ciudad de Buenos Aires.

Desde 2016, la línea de indigencia se obtuvo de la serie Línea de Pobreza y Línea de Indigencia; para 2015, se realizó empalmado con la serie Canastas de Consumo de la CABA (Canasta Alimentaria).

Las series de datos de “alta frecuencia” (trimestrales, mensuales, etc.) suelen evidenciar estacionalidad lo que impide realizar comparaciones entre trimestres; por el contrario, dichas comparaciones deben limitarse a los mismos trimestres a través de los años.

Para la comparación en el tiempo debe tenerse en cuenta que el aguinaldo es captado e incluido en el ingreso del hogar en el momento de ser percibido (esto implica que los trimestres 1 y 3 de cada año están afectados por esta fuente de ingresos, mientras que los trimestres 2 y 4 no lo están).



Indigencia

Entre 2015 y 2018, la indigencia se incrementó 3,2 p.p.

Evolución no lineal: salto en 2016:1; mejora hasta 2017:1; aumenta más del 50% en 2018:3
 En 2015:3, los indigentes se encontraban, en promedio, un 36,4% por debajo de la línea de indigencia, en 2018:3, dicha distancia se había incrementado al 43,1% (la brecha aumentó más que la incidencia): los indigentes están más lejos de salir de la pobreza extrema (aumentó la intensidad).

GRÁFICO 1. Incidencia, brecha y severidad de la pobreza extrema.

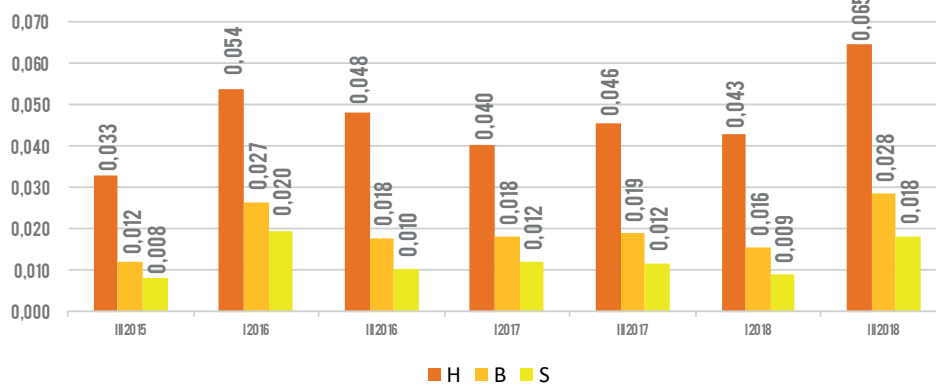
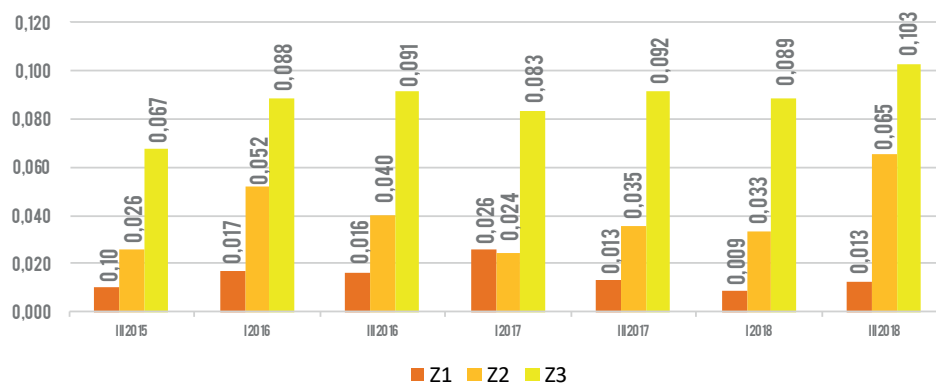


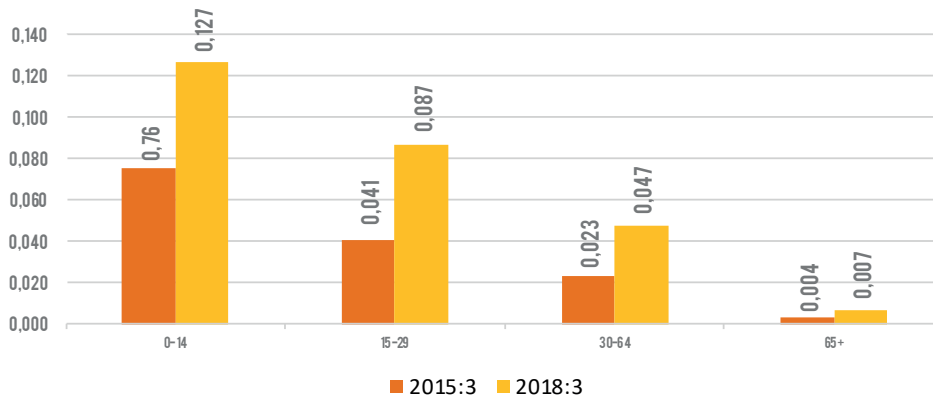
GRÁFICO 2. Incidencia de la pobreza extrema por zona.



Zona norte (Z1) tiene menor proporción de indigentes que la central (Z2) y la central que la sur (Z3). El aumento, entre 2015 y 2018, es mayor en la Z3 (3,6 p.p.), la que evidencia mayores niveles de pobreza extrema .

Hacia 2018, más de 1 cada 10 menores de 15 años son indigentes en la ciudad. Lo que es más grave, el grupo etario de 0 a 14 años fue el que más incrementó su tasa de pobreza extrema desde 2015 (5,1 p.p.)

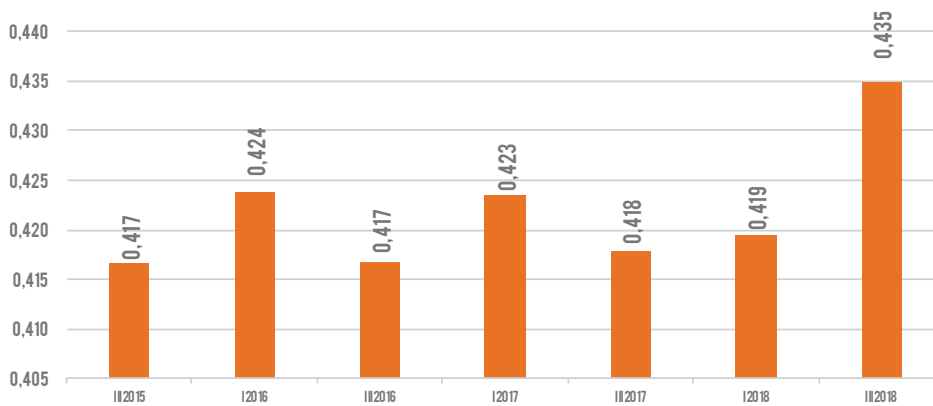
GRÁFICO 3. Tasa de indigencia por grupos etarios.



Desigualdad.

Entre 2015 y 2018, el Gini se incrementó un 4,3%. Luego del aumento del Gini en 2016:1, se observó una leve reducción hasta el importante salto de 2018:3.

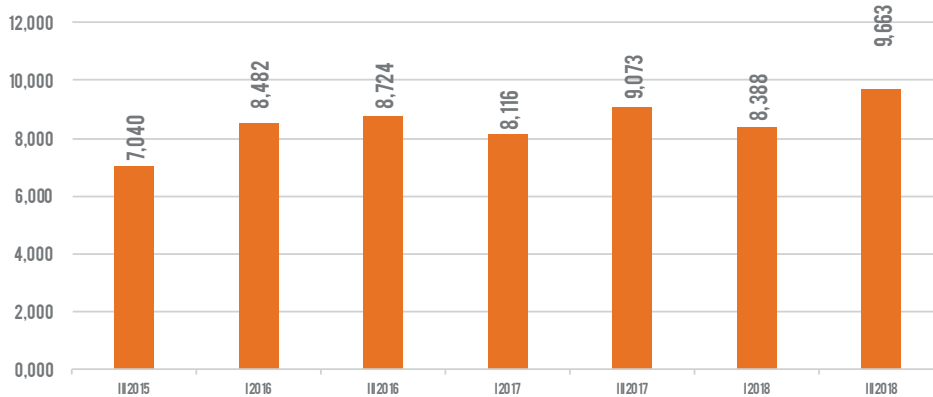
GRÁFICO 4. Índice de GINI del IPE



La brecha entre los deciles extremos del IPAE se incrementó en casi un 36% entre 2015 y 2018. Si bien la evolución del indicador no fue lineal, las recuperaciones no permitieron recuperar, en ningún momento, los niveles de 2015.

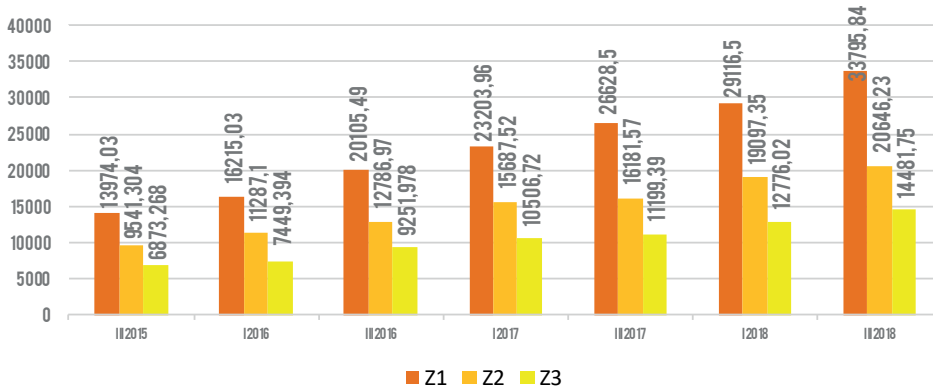
Se observa un aumento significativo en 2018:3

GRÁFICO 5. Brecha entre deciles extremos del IPAE



El IPAE promedio de la zona norte supera siempre al del centro, y el del centro al de la zona sur. Las diferencias absolutas (en pesos) tienden a ampliarse con el paso del tiempo.

GRÁFICO 6. IPAE por zona (en pesos corrientes).



Entre 2015 y 2018, el IPAE promedio se incrementó: 141,9% (Z1); 116,4% (Z2); 110,7% (Z3). Las diferencias zonales tendieron a agudizarse en términos del IPAE promedio: el ingreso crece más en las zonas de mayor ingreso.

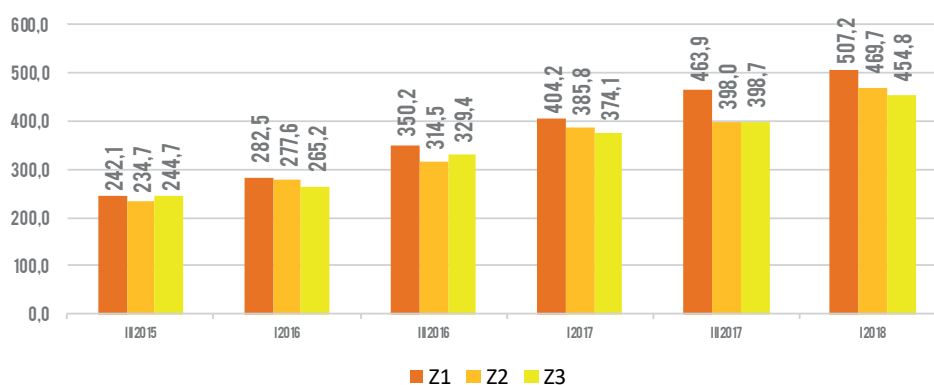
Decil IPAE	III2015	III2018	Variación
1	1800.86	2638.83	46.53
2	3292.48	5955.97	80.90
3	4502.90	8533.78	89.52
4	5375.21	11266.83	109.61
5	6642.64	14922.90	124.65
6	8215.14	19009.11	131.39
7	9992.82	23151.14	131.68
8	12271.34	28791.60	134.62
9	15933.17	37433.63	134.94
10	30506.17	65075.14	113.32
Promedio	9837.28	21653.32	120.11

El incremento del IPAE promedio es mayor cuanto mayor es el nivel de ingreso: entre 2015:3 y 2018:3, los ingresos altos aumentaron muy por encima de los bajos agudizando la desigualdad de la distribución.

Sin dudas, el 10% de la población con menor IPAE fue el grupo más desfavorecido (sus ingresos crecieron prácticamente un tercio del promedio).

Mientras que el 40% más pobre vio crecer sus ingresos por debajo del promedio, lo contrario sucedió con el 60% restante.

GRÁFICO 7. IPE por zona (índice 100=2012).



Conclusión.

El objetivo del presente informe era actualizar un trabajo previo (<http://cec.sociales.uba.ar/wp-content/uploads/sites/15/2018/02/LA-CIUDAD-EN-DEUDA-Informe-CEC.-Sociales-2018.pdf>).

Para el período 2015-2018, los resultados para la CABA muestran: i) la (casi) duplicación de la pobreza extrema (un aumento de 3,2 puntos porcentuales); ii) que la mayor parte de ese incremento tuvo lugar en la zona sur de la ciudad, paradójicamente la de mayor nivel de indigencia (lo cual se vincula al siguiente punto); iii) que la indigencia aumentó más en el grupo etario de mayor nivel de pobreza extrema (0 a 14 años); un incremento de los indicadores de pobreza relativa considerados (coeficiente de Gini y brecha entre deciles extremos de la distribución del ingreso); iv) que mientras que en 2015 el 10% más rico tenía un ingreso de 17 veces el del 10% más pobre, en 2018 dicha brecha se amplió a 25 veces y, v) el ingreso creció más en la zona de mayor nivel de ingreso (norte), y menos en la zona de menor nivel de ingreso (sur), incrementándose las diferencias zonales de ingreso en la ciudad.

Marzo de 2019.
Publicación y estudios realizados por
Centro de Estudios de Ciudad
Facultad de Ciencias Sociales
Universidad de Buenos Aires

Diseño y Edición
Santiago Cepeda
santicep@gmail.com

